

Exercício 6: Explorar algumas funções elementares

O TI-InterActive! tem outras características importantes que aumentam a qualidade da transferência de informação. Neste exercício, iremos inserir imagens, um conjunto de imagens com características especiais, e imprimir um documento do TI-InterActive!.

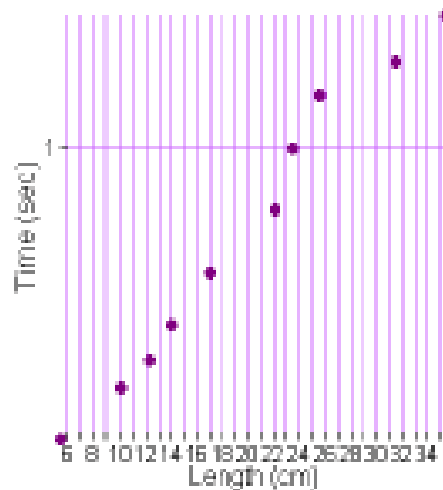
Homework: Math period 6

Reporting data

Student name: _____

My assignment was to show the mathematical relationship between the length of a pendulum and its period. (A period is one complete swing of the pendulum.) I used string and beads to construct the pendulum. I tacked the pendulum to the ceiling to perform my tests. I recorded the pendulum's period for each of 10 string lengths. Length (in centimeters): 5.5, 10.0, 12.2, 14.0, 17.0, 22.1, 23.4, 25.5, 31.6, 35.4. Time (in seconds): 0.49, 0.58, 0.63, 0.69, 0.78, 0.89, 1.00, 1.09, 1.15, 1.23. The scatter plot is a display of the time-versus-length data.

L1	L2
5.5	0.49
10	0.58
12.2	0.63
14	0.69
17	0.78
22.1	0.89
23.4	1
25.5	1.09
31.6	1.15
35.4	1.23




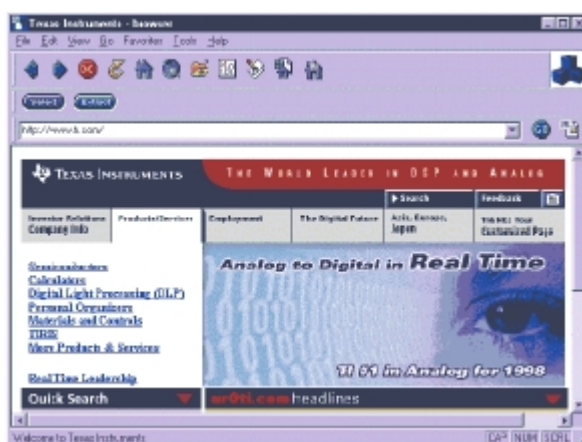
Neste exercício iremos mostrar como

- Inserir uma imagem num documento do TI-InterActive!;
- Mostrar as opções de ajustamento de texto aquando a colocação de um objecto;
- Definir diferentes opções;
- Imprimir um documento do TI-InterActive!.

Inserir imagens no TI-InterActive!

Para inserir imagens num documento do TI-InterActive! procede-se de modo muito semelhante ao de introduzir imagens num qualquer processador de texto. No TI-InterActive! podem ser inseridas imagens de ficheiros do tipo .bmp, .eps, .gif, .jpg, .tif, .wmf, e .wpg. Neste exercício iremos inserir um ficheiro “bitmap” num documento do TI-InterActive!.

1. No menu do TI-InterActive!, clique no ícone  para iniciar um novo documento.
2. Na barra de ferramentas do TI-InterActive!, clique *Insert* ► *Picture*. Se necessário, vá até à pasta que contem a figura que quer inserir.
3. Clique em *Open* na janela do ficheiro que contém a figura que irá ser inserida no texto



Redimensionar imagens no TI-InterActive!

Redimensionar imagens num documento do TI-InterActive! é efectuado de um modo análogo ao quando queremos redimensionar imagens num qualquer processador de texto:

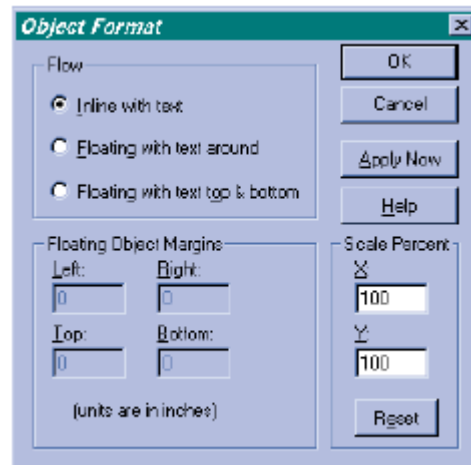
- Clique na imagem e arraste os pontos de selecção
- Na barra de ferramentas do TI-InterActive!, clique *Edit* ► *Object* ► *Format*.

Utilizar as opções de ajustamento de texto

Para modificar a posição do texto que vem com o objecto que queremos inserir, usamos as instruções do ajustamento de texto do TI-InterActive!.

1. Clique abaixo do sítio onde a figura irá ser colocada posteriormente. Escreva **This is a test of TI-InterActive! text-wrapping options**. Pressione *Enter* no teclado do computador.

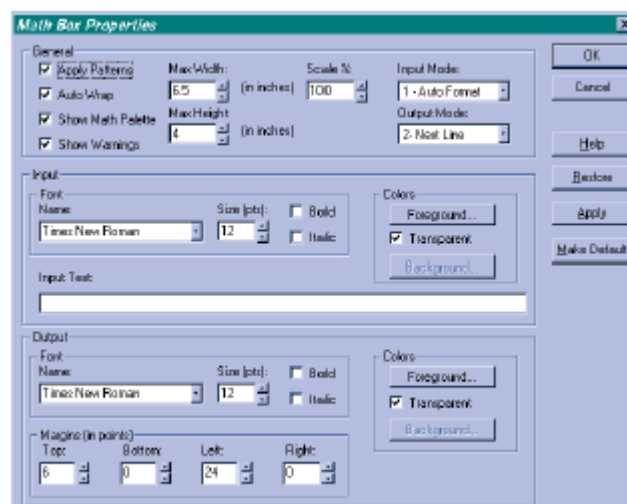
2. Clique sobre a figura. Aparecerá uma caixa de selecção à volta da figura que mostrará o que está seleccionado.
3. Na barra de ferramentas do TI-InterActive!, clique *Edit►Object►Format*. Aparecerá de imediato a janela *Object Format* com colocar os valores para a formatação do objecto.



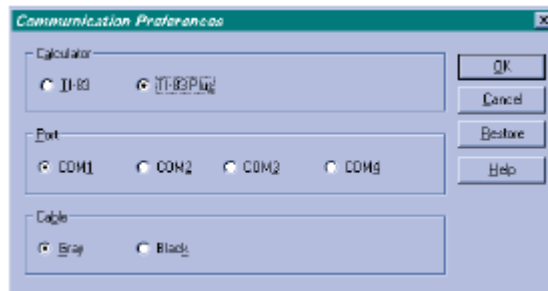
4. Na caixa *Flow*, selecione a opção pretendida e clique sobre *OK*. (Se seleccionar “Floating...”, a distância entre a imagem e o texto pode ser modificada, basta usar a caixa *Floating Object Margins*. Mais, *Scale Percent* não pode ser preenchido quando selecciona uma das opções “Floating...”)

Definir opções

O TI-InterActive! tem predefinidas opções em *Edit►Preferences* no menu. As opções são: *Document*, *Math Box*, *List Editor*, *Table*, *Communications*, *Web Browser* e *Screen Capture*. A opção *Math Box* (*Edit►Preferences►Math Box*) é usada para ajustar o tamanho, modificar o *input* e o *output*, alterar as margens e as escalas. Pode também escolher o tipo de letra, o tamanho, cor tanto do *input* como do *output*.



Pode também ligar a sua calculadora (TI-83/TI-83 Plus) ao computador usando *Edit►Preferences►Communications*. Modificando a configuração apropriada para a opção escolhida.



Imprimir documentos do TI-InterActive!

A impressão de documentos do TI-InterActive! é feito de modo análogo à impressão de documentos num qualquer processador de texto, basta na barra de ferramentas do TI-InterActive!, clique *File►Print*.